

## SOS Serpent en PACA

**Un serpent ou un lézard est entré dans votre propriété : ayez le bon reflex, téléphonez à une association de protection de l'environnement ne lui faites pas de mal.**

Les reptiles sont des animaux protégés, qui sont pour certains menacés d'extinction et de plus en plus rares en France. Ne les détruisez pas, appelez nous ou une autre associations de protection de l'environnement.

Nous serons en mesure de vous accompagner pour vous conseiller et vous rassurer.

L'association intervient auprès du grand public depuis 2016 et vous êtes de plus en plus nombreux à nous solliciter chaque année pour des soucis avec des reptiles qui pénètrent dans vos jardins voire vos maisons. Quelques cas récents sont illustrés ci-dessous:

### ***En région PACA***

#### **Département des Bouches du Rhône**

##### **Commune de Marseille**

**Motif de l'appel : « *Un serpent terrorise le quartier de la Granière dans le 15<sup>e</sup> arrondissement* ».**

Le 13 juin 2019, dans le 15<sup>e</sup> arrondissement de Marseille, quartier de la Granière, une probable couleuvre de Montpellier adulte en ballade effraie plusieurs personnes. Des résidents nous ont contacté de crainte qu'elle monte dans l'immeuble ou même le long des gouttières. Après un accompagnement téléphonique nous les avons rassurés.

Signalons que, dans un contexte d'artificialisation des terres en zone péri-urbaine, ce type d'interaction est de plus en plus commun en Provence.

Vidéo du serpent transmise via un téléphone par l'appelant :

<https://www.youtube.com/watch?v=QaCByWg2Neg>

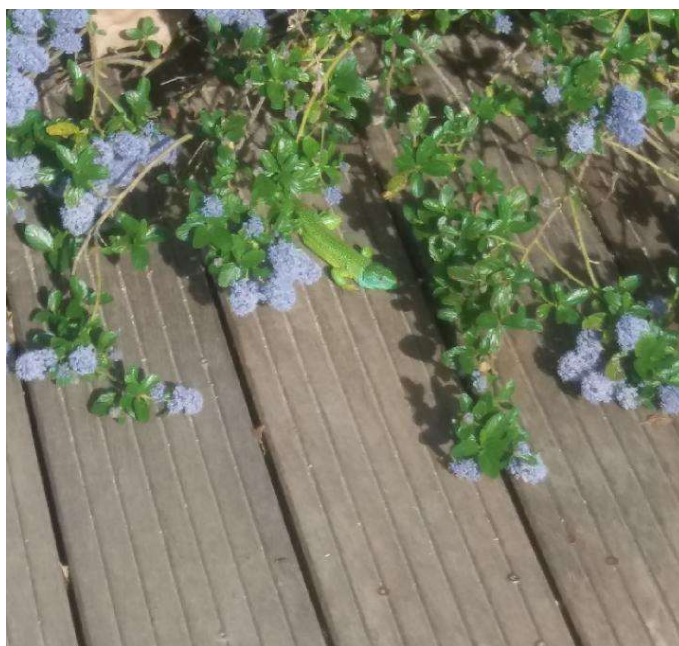
**Motif de l'appel : « *Des rats et quelques grands serpents le long de l'Huveaune* ».**

Après avoir contacté la mairie de Marseille, une dame fut dirigée vers nous par la cellule marseillaise « un animal dans ma ville », suite à la présence de nombreux rats et de quelques grandes couleuvres au bord de la rivière Huveaune, le long de son sentier de ballade habituel. Nous avons pu rassurer la personne : ces couleuvres sont totalement inoffensives et elles contribuent à la régulation des populations de rongeurs comme les rats.

## Commune de Lançon de Provence

### Motif de l'appel : « *Problème de rassade !* »

Deux personnes âgées nous ont contacté pour un souci de Lézards verts (appelé aujourd'hui Lézards à deux raies) qu'ils nomment « rassades », d'après le nom provençal du Lézard ocellé et parfois aussi comme ici, pour le Lézard à deux raies. Nous avons pu assurer les propriétaires du côté totalement inoffensif de l'espèce et les rappeler plus tard pour prendre des nouvelles. Avec la canicule de la fin du mois de juin 2019, les lézards, à la recherche de fraîcheur se sont déplacés au fond du jardin.



*Photographie transmise par l'appelant Famille Tempier.*

## Département du Vaucluse

### Commune d'Orange

### Motif de l'appel : « *De nombreux petits serpents - peut-être des « vipères » ? -, et des mues dans le jardin et le garage* »

Nous sommes en septembre 2018 non loin de paisibles cour d'eau de la plaine orangeoise. Une mère de famille nous a appelé à cause de la présence de nombreux petits serpents dans le jardin et dans la maison. Ces serpents ressemblent à des vipères et elle est très inquiète pour ses enfants en bas âge. Après l'envoi d'une photographie d'un individu capturé à l'aide d'une pelle et placé dans un aquarium (temporairement pour la photographie), nous avons pu rassurer la personne sur le fait qu'il s'agissait de petites couleuvres vipérine : il y a probablement eu une éclosion simultanée de couleuvreux qui, peu après, ont mué.



*Photographie transmise par l'appelant Mme Soultana. L'allure de cette couleuvre peut effectivement faire penser à un petit vipéridé pour les personnes non averties. Signalons que cet individu a immédiatement été relâché à l'extérieur de la propriété après avoir été photographié.*

**Commune de L'isle sur la Sorgue**

**Motif de l'appel : « De nombreuses vipères autour de ma maison »**

Une dame inquiète pour ses petits-enfants nous signale la présence de nombreuses vipères dans son jardin. L'une d'elles a même tenté de rentrer dans la maison. Son mari en fermant la porte a entendu un bruit et fut surpris de voir un serpent coincé en haut de la porte. Au vu de la situation en plaine agricole avec cultures intensives, nous avons pu rassurer cette famille car la probabilité de présence de la vipère aspic était faible. La photographie de l'individu écrasé en haut d'une porte a permis la détermination d'une petite couleuvre girondine totalement inoffensive.



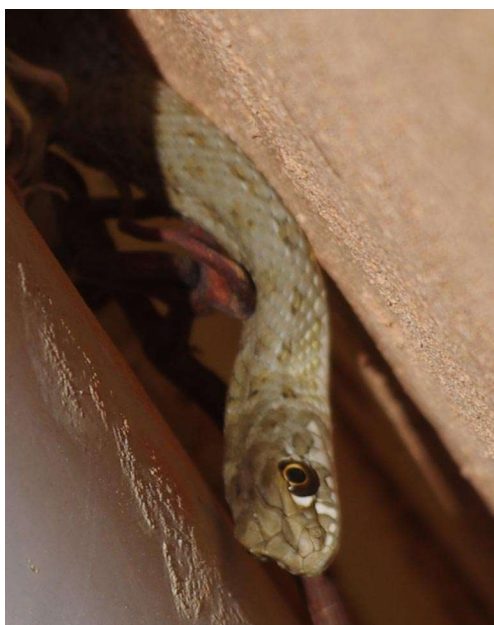


*Photos transmises par l'appelant*

**Département des Alpes Maritimes, Commune de Villeneuve**

**Motif de l'appel :** « *J'ai une jeune couleuvre de Montpellier dans ma cour intérieure* »

Une couleuvre de Montpellier mâle juvénile en quête de territoire s'est retrouvée coincée dans une cour intérieure. L'accompagnement s'est effectué par mail. Nous avons recontacté la personne qui n'a plus revu la couleuvre après qu'elle soit sortie de cette cour par un trou.



*Photos transmises par l'appelant, M. Luc Buchet. Nous félicitons ici au passage Monsieur Buchet pour sa connaissance et la demande de conseil pour le bien être de cet animal sauvage.*

***Intervention dans d'autres régions que PACA***

***En Occitanie***

**Département du Lot**

**Motif de l'appel : « *Un serpent dans le jardin, je ne sors plus de chez moi !* »**

Nous avons cette année reçu un appel d'une dame provenant du Lot. Nous avons redirigé la personne vers l'équipe de l'association Nature en Occitanie qui est à l'initiative de la création d'une cellule SOS Serpent, autour des années 2004 **l'appel pas la pelle !** A cette époque notre herpétologue intervenait avec cette équipe en tant que bénévole.

***En Rhône alpes***

**Département de la Drôme, commune de Vaison la Romaine**

**Motif de l'appel : « *Un serpent nous empêche de rentrer dans notre garage !!* »**

Lors d'une journée particulièrement chaude du mois de Juillet, nous avons reçu l'appel d'une dame et de son papa concernant la présence d'un serpent les terrorisant car soufflant fortement lorsqu'ils entraient dans leur garage. Ses personnes étant terrorisées et calfeutrées : nous n'avons pas eu d'autre choix que de venir sur place. Il s'agissait là d'une couleuvre de Montpellier qui profitait de la fraîcheur du garage, qui effectivement ne souhaitait pas être délogé, et qui tentait d'intimider en soufflant fortement. Nous avons donc soigneusement dirigé la couleuvre vers l'extérieur, malgré ses soufflements insistants, et en avons profité pour faire de la sensibilisation sur l'aspect totalement inoffensif de cette bête.

***Important !***

*Nous signalons que l'association possède peu de moyens financiers pour se déplacer et venir à votre rencontre. Aussi nous vous demandons d'essayer de prendre autant que possible une photo de l'animal avant l'appel téléphonique, pour nous permettre de vous aider plus rapidement. Si cela n'est pas possible nous tenterons alors, à l'aide de votre observation de l'animal, de déterminer l'espèce.*

Nous remercions toutes les personnes qui ont choisi de nous appeler au lieu de détruire ces petites bêtes oh combien importantes pour notre environnement.

**Nous rappelons encore qu'il s'agit là d'espèces protégées par la loi et qu'il est interdit « en tout temps de les détruire, de les capturer ou de les maintenir en captivité »**

Numéro de Siren/Siret: 821 240 546 00019

[ahpam.contact@gmail.com](mailto:ahpam.contact@gmail.com)

Tel:06.51.91.08.10

*Maison des associations, 384 Route Caderousse, 84100 Orange*

<http://ahpam.fr/>

ContributeurSILENE